

ПАСПОРТ ДОСТУПНОСТИ

№ 280

объекта социальной инфраструктуры

(ОСИ)

МБУ ДО ДДТ

Организация, расположенная на объекте:

Муниципальное бюджетное учреждение

дополнительного образования Дом

детского творчества

адрес объекта: ***347880, г. Гуково Ростовская
область, ул. Красная Горка,
д.80***

Директор

М.Н. Доброходская



СОГЛАСОВАНО

Начальник УСЗН МО «г. Гуково» РО

О.И. Чумакова
« 25 » 2019г.



УТВЕРЖДАЮ

Директор МБУ ДО ДДТ

М.Н. Доброходская
« 25 » октября 2019г.

ПАСПОРТ ДОСТУПНОСТИ
объекта социальной инфраструктуры (ОСИ)
№ 280

1. Общие сведения об объекте

- 1.1. Наименование (вид) объекта: МБУ ДО ДДТ
- 1.2. Адрес объекта: 347880, г. Гуково Ростовская область, ул. Красная Горка, д.80
- 1.3. Сведения о размещении объекта:
 - отдельно стоящее здание 2 этажей, 1165,2 кв. м
 - часть здания - _____ этажа - _____ кв.м
 - наличие прилегающего земельного участка (да, нет); 214,9 кв.м
- 1.4. Год постройки здания 1938 последнего капитального ремонта 2006
- 1.5. Дата предстоящих плановых ремонтных работ: текущего _____ капитального _____
сведения об организации, расположенной на объекте
- 1.6. Название организации (учреждения), (полное юридическое наименование – согласно Уставу, краткое наименование) Муниципальное бюджетное учреждение дополнительного образования Дом детского творчества (МБУ ДО ДДТ)
- 1.7. Юридический адрес организации (учреждения) 347880, г. Гуково Ростовская область, ул. Красная Горка, д.80
- 1.8. Основание для пользования объектом (оперативное управление, аренда, собственность) Оперативное управление
- 1.9. Форма собственности (государственная, негосударственная) государственная
- 1.10. Территориальная принадлежность (федеральная, региональная, муниципальная) муниципальная
- 1.11. Вышестоящая организация (наименование) Отдел образования администрации г. Гуково
- 1.12. Адрес вышестоящей организации, другие координаты 347871, г. Гуково, Ростовская обл., ул. Маяковского 36

2. Характеристика деятельности организации на объекте (по обслуживанию населения)

- 2.1. Сфера деятельности (здравоохранение, образование, социальная защита, физическая культура и спорт, культура, связь и информатика, транспорт, жилой фонд, потребительский рынок и сфера услуг, другое)
Образование
- 2.2. Виды оказываемых услуг: дополнительное образование детей
- 2.3. Форма оказания услуг: (на объекте, с длительным пребыванием, в т.ч. проживанием, на дому, дистанционно)
на объекте
- 2.4. Категории обслуживаемого населения по возрасту: (дети, взрослые трудоспособного возраста, пожилые; все возрастные категории)
все возрастные категории
- 2.5. Категории обслуживаемых инвалидов: инвалиды, переживающие на коляске, инвалиды с нарушениями опорно-двигательного аппарата; с нарушениями зрения; с нарушениями слуха; с нарушениями интеллекта.
- 2.6. Плановая мощность: посещаемость (количество обслуживаемых в день), вместимость, пропускная способность: Пропускная способность 456 чел
Вместимость 114 ч
- 2.7. Участие в исполнении ИПР инвалида, ребенка-инвалида (да, нет) нет

3. Состояние доступности объекта

- 3.1. Путь следования к объекту пассажирским транспортом остановка «Дом пионеров» городской общественной транспорт
(описать маршрут движения с использованием пассажирского транспорта)
наличие адаптированного пассажирского транспорта к объекту нет
- 3.2. Путь к объекту от ближайшей остановки пассажирского транспорта:
3.2.1. расстояние до объекта от остановки транспорта 100 м
3.2.2. время движения (пешком) 4 мин.
3.2.3. наличие выделенного от проезжей части пешеходного пути (да, нет), да
3.2.4. Перекрестки: нерегулируемые; регулируемые, со звуковой сигнализацией, таймером; нет
3.2.5. Информация на пути следования к объекту; акустическая, тактильная, визуальная; нет
3.2.6. Перепады высоты на пути: есть, нет нет
Их обустройство для инвалидов на коляске: да, нет нет

3.3. Организация доступности объекта для инвалидов – форма обслуживания*

№ п/п	Категория инвалидов(вид нарушения)	Вариант организации доступности объекта (формы обслуживания)*
1.	Все категории инвалидов и МГН <i>в том числе инвалиды:</i>	ВНД (К,С), ДУ (О), Б (Г,У)
2.	передвигающиеся на креслах-колясках	ВНД
3.	с нарушениями опорно-двигательного аппарата	ДУ
4.	с нарушениями зрения	ВНД
5.	с нарушениями слуха	Б
6.	с нарушениями умственного развития	Б

* - указывается один из вариантов: «А», «Б», «ДУ», «ВНД»

№ п/п	Основные структурно-функциональные зоны	Состояние доступности, в том числе для основных категорий инвалидов**
1.	Территория, прилегающая к зданию (участок)	ДПВ
2.	Вход (входы) в здание	ВНД (С), ДУ (К,О), ДЧ-И (Г,У)
3.	Путь (пути) движения внутри здания (в т.ч. пути эвакуации)	ВНД (С), ДУ (К,О), ДЧ-И (Г,У)
4.	Зона целевого назначения здания (целевого посещения объекта)	ДУ (К,О), ВНД (С), ДЧ-И (Г,У)
5.	Санитарно-гигиенические помещения	ВНД (К,О,С), ДУ (Г,У)
6.	Система информации и связи (на всех зонах)	ВНД (С), ДУ (К,О,Г,У)
7.	Пути движения к объекту (от остановки транспорта)	-
8.	Все зоны и участки	ВНД (К,С), ДУ (О), ДЧ-И (Г,У)

3.4. Состояние доступности основных структурно-функциональных зон

** Указывается: ДП-В - доступно полностью всем; ДП-И (К, О, С, Г, У) – доступно полностью избирательно (указать категории инвалидов); ДЧ-В - доступно частично всем; ДЧ-И (К, О, С, Г, У) – доступно частично избирательно (указать категории инвалидов); ДУ - доступно условно, ВНД - всем недоступно

3.5. ИТОГОВОЕ ЗАКЛЮЧЕНИЕ о состоянии доступности ОСИ: ВНД (К,С), ДУ (О), ДЧ-И (Г,У)

4. Управленческое решение

4.1. Рекомендации по адаптации основных структурных элементов объекта

№ п/п	Основные структурно-функциональные зоны объекта	Рекомендации по адаптации объекта (вид работы)*
1.	Территория, прилегающая к зданию (участок)	<p><i>Адаптация не требуется</i></p> <p><i>На входе в здание на входной площадке обеспечить установку поручней на высоте 0,9м с обеих сторон с завершающими горизонтальными частями с нетравмирующим завершением.</i></p> <p><i>Край входной площадки контрастно маркировать. Перед входной площадкой за 0,8м установить тактильную предупредительную разметку шириной 0,5м. В связи с тем, что с внутренней стороны в вестибюле имеется перепад высоты 0,35м, обустроенный двумя ступенями и предусмотреть установку пандуса в вестибюле нет технической возможности из-за отсутствия свободного места, обустройство пандуса на входе нецелесообразно.</i></p> <p><i>На входе установить информирющую тактильную табличку об объекте, дублированную шрифтом Брайля, а также информационные указатели и тактиграммы.</i></p> <p><i>Обустроить входную группу, доступную для инвалидов на креслах-колясках при проведении капитального ремонта или реконструкции здания.</i></p> <p><i>На входе в здание заменить дверь в соответствии с требованиями СП59.13330-2012 (ширина проема в свету при открытой одной створке 0,9м, высота порогов не более 0,014м). Обеспечить устанавливаемую дверь смотровыми панелями из прозрачного ударопрочного материала. Нижняя часть смотровых панелей на двери должна располагаться на высоте от 0,5м до 1,2м от уровня пола.</i></p> <p><i>Предусмотреть ручки П-образного типа, контрастные по отношению к полотну двери.</i></p> <p><i>Смотровые панели и дверные проемы контрастно маркировать.</i></p> <p><i>Установить доводчики с задержкой закрытия двери не менее 5 секунд, и чтобы усилие при открывании двери было не более 19,5Нм.</i></p>
3.	Путь (пути) движения внутри здания (в т.ч. пути эвакуации)	<p>Текущий ремонт</p> <p><i>В вестибюле на лестнице предусмотреть поручни с нетравмирующим завершением, длиной марша лестницы на 0,3м. Краевые ступени лестницы (первую и последнюю) контрастно маркировать по проступи. Обустройство пандуса на лестнице в вестибюле технически невозможно из-за отсутствия свободного пространства. При проведении реконструкции объекта обустроить вход, доступный для всех категорий инвалидов. В вестибюле и в коридорах, по пути движения внутри здания установить доступные,</i></p>

	<p>контрастные, интуитивно понятные, идентичные информирующие обозначения и указатели.</p> <p>На лестнице, ведущей на второй этаж, предусмотреть установку поручней с обеих сторон лестничного марша, непрерывных с внутренней стороны марша на высоте 0,9 м с нетравмирующим завершением, длинное марша лестницы на 0,3 м. На лестницах по коридорам шириной менее 1,35 м установить поручни с одной стороны с нетравмирующим завершением длинное марша лестницы на 0,3 м.</p> <p>Установить доступные информирующие обозначения, краевые ступени лестниц (первую и последнюю) контрастно маркировать по проступи.</p> <p>По пути движения внутри здания дверные проемы и дверные ручки контрастно маркировать.</p> <p>Пути движения являются путями эвакуации. На эвакуационных выходах обустроить входные площадки размерами не менее 1,5 на 1,85 м. Обустроить лестницы со ступенями одинаковой высоты и геометрии с высотой ступеней 0,15 м, проступью 0,3 м с ровным нескользящим покрытием ступеней.</p> <p>Демонтировать аппарели, как средство повышенной опасности.</p> <p>На лестницах обеспечить установку поручней на высоте 0,9 м с обеих сторон лестничного марша, с завершающими горизонтальными частями длинное марша лестницы на 0,3 м, с нетравмирующим завершением.</p> <p>Заменить двери так, чтобы ширина дверных проемов в свету была не менее 0,9 м, высота порогов не более 0,014 м. Контрастно маркировать дверные проемы и дверные ручки эвакуационных дверей, краевые ступени эвакуационных лестниц.</p> <p>Установить знаки, указывающие направление эвакуации.</p> <p>Текущий, капитальный ремонт</p> <p>На входах в кабинеты контрастно маркировать дверные проемы и дверные ручки.</p> <p>Со стороны открывания дверей на стене установить доступные, контрастные информирующие обозначения о назначении целевых зон на высоте 1,6 м по верхнему краю.</p> <p>На входах в концертный зал контрастно маркировать дверные ручки.</p> <p>В концертном зале на лестнице предусмотреть установку поручней с обеих сторон лестничного марша на высоте 0,9 м с нетравмирующим завершением, длинное марша лестницы на 0,3 м.</p> <p>Краевые ступени (первую и последнюю) на лестнице контрастно маркировать.</p> <p>Обустроить места для инвалидов с нарушениями слуха с установкой системы усиления звука коллективного или индивидуального пользования. Предусмотреть установку кресел</p>
<p>4. Зона целевого назначения здания (целевого посещения объекта)</p>	

	<p>с смонтированными системами индивидуального прослушивания. Установить контрастные обозначения рядов и мест, оборудованных для МГН, имеющих подсветку в зоне затенения.</p> <p>Со стороны открывания дверей на стене установить контрастные, информирующие обозначения о назначении целевых зон на высоте 1,6м по верхнему краю.</p> <p>При проведении реконструкции объекта обустроить зрительный зал, доступный для всех категорий инвалидов. В зрительном зале предусмотреть возможность организации мест для инвалидов на креслах-колясках около доступного выхода. Каждое место должно иметь размеры не менее 1,25*0,85м, рядом предусмотреть место для сопровождающего. Около эвакуационного выхода располагать не более 3 таких мест. Обеспечить ширину проходов не менее 1,2м, а в местах, предусмотренных для инвалидов на креслах-колясках - не менее 1,8м.</p> <p style="text-align: center;">Текущий ремонт</p>
<p>5. Санитарно-гигиенические помещения</p>	<p>Обустроить туалетную комнату для всех категорий инвалидов, кроме инвалидов на креслах-колясках. В туалете контрастно маркировать дверные проемы и дверные ручки</p> <p>Около унитаза и умывальника предусмотреть установку опорных ручек.</p> <p>Установить кран рычажного типа. Туалет оборудовать опорными ручками.</p> <p>Крючками для костылей, установить аварийное освещение, кнопку вызова помощи.</p> <p>Туалет оборудовать контрастными информационными знаками и указателями, в т. ч. тактильными.</p> <p>При проведении реконструкции здания обустроить туалетную комнату, доступную для всех категорий инвалидов. Заменить дверь в туалет таким образом, чтобы ширина дверного проема в свету была не менее 0,9м. Предусмотреть высоту порога в дверном проеме не более 0,014м. Дверной проем и дверные ручки контрастно маркировать. С внутренней стороны двери предусмотреть установку горизонтального поручня на всю ширину двери на высоте от 0,85 до 1,1м от пола. Санитарно-технические приборы установить так, что бы они были доступны для инвалидов на креслах-колясках. Около унитаза для инвалидов на креслах-колясках предусмотреть свободное пространство для кресла-коляски размером не менее 0,8м. Со свободной стороны унитаза установить откидной поручень.</p> <p>Туалетную комнату оборудовать опорными ручками, в том числе для умывальника, крючками для костылей. Предусмотреть установку умывальника без пьедестала. На умывальнике установить кран рычажного типа. Обеспечить аварийное освещение и кнопки вызова персонала.</p> <p style="text-align: center;">Текущий ремонт</p>

<p>6. Система информации на объекте (на всех зонах)</p>	<p>Идентифицировать доступные для МГН элементы здания информационными табличками и пиктограммами. Обозначить доступные зоны символами доступности. Обеспечить непрерывность информации. Установить информирующие обозначения идентичные, контрастные относительно прилегающей поверхности, интуитивно-понятные.</p> <p>Установить кнопку вызова персонала в санузел. В концертном зале системы усиления звука коллективного или индивидуального пользования. Предусмотреть установку кресел с монтированными системами индивидуального прослушивания.</p> <p>Визуальную информацию дублировать печатными носителями статической информации, выполненной рельефным шрифтом и шрифтом Брайля. Установить статические тактильные устройства, в том числе тактильную разметку, в соответствии с ГОСТ Р 52875-2007.</p> <p style="text-align: center;">Текущий ремонт</p>
<p>7. Пути движения к объекту (от остановки транспорта)</p>	<p>Выполнить работы по адаптации объекта в соответствии с рекомендациями по каждой зоне.</p>
<p>8. Все зоны и участки</p>	<p>В связи с тем, что обеспечить доступ инвалидов, передвигающихся на креслах-колясках нет технической возможности, до проведения реконструкции здания для таких инвалидов организовать альтернативную форму обслуживания (обслуживание по другому адресу).</p> <p>Разработать правила обслуживания и обеспечения безопасности посетителей с ограниченными возможностями здоровья. Провести инструктирование для персонала о правилах обслуживания инвалидов.</p> <p style="text-align: center;">Текущий ремонт</p>

*. указывается один из вариантов (видов работ): не нуждается; ремонт (текущий, капитальный); индивидуальное решение с ТСР; технические решения невозможны – организация альтернативной формы обслуживания

4.2. Период проведения работ

в рамках исполнения адресной программы адаптации объектов социальной структуры для инвалидов и МГН.

(указывается наименование документа: программа, план)

4.3. Ожидаемый результат (по состоянию доступности) после выполнения работ по адаптации

ДЧ-И (О,С,Г,У), ДУ (К) – объект доступен частично для инвалидов с нарушением опорно-двигательного аппарата, зрения, слуха, интеллекта; объект доступен условно для инвалидов на креслах-колясках (альтернативная форма обслуживания)

Оценка результата исполнения программы, плана (по состоянию доступности)

4.4. Для принятия решения требуется, не требуется *(нужное подчеркнуть):*

Согласование Требуется

Имеется заключение уполномоченной организации о состоянии доступности объекта

Не имеется

прилагается

(наименование документа и выдавшей его организации, дата)

4.5. Информация размещена (обновлена) на Карте доступности субъекта РФ дата ...

(наименование сайта, портала)

5. Особые отметки

Паспорт сформирован на основании:

1. Акта обследования объекта: № 1 от «09» октября 2019 г.

ИАО
ДО ДДТ

М.Н. Доброходская
октября 2019г.

АКТ ОБСЛЕДОВАНИЯ №1
объекта социальной инфраструктуры
К ПАСПОРТУ ДОСТУПНОСТИ ОСИ

Ростовская область

«09» октября 2019.

Наименование территориального образования субъекта РФ

1. Общие сведения об объекте

- 1.1. Наименование (внл) объекта: МБУ ДО ДДТ
- 1.2. Адрес объекта: 347880, г. Гуково Ростовская область, ул. Красная Горка, д.80
- 1.3. Сведения о размещении объекта:
- отдельно стоящее здание 2 этажей, 1165,2 кв.м
 - часть здания этажа кв.м
 - наличие прилегающего земельного участка (да, нет): 214,9 кв.м
- 1.4. Год постройки здания 1938 последнего капитального ремонта 2006
- 1.5. Дата предстоящих плановых ремонтных работ: текущего капитального
- 1.6. Название организации (учреждения). (полное юридическое наименование – согласно Уставу, краткое наименование)
Муниципальное бюджетное учреждение дополнительного образования Дом детского творчества (МБУ ДО ДДТ)
- 1.7. Юридический адрес организации (учреждения) 347880, г. Гуково Ростовская область, ул. Красная Горка, д.80

2. Характеристика деятельности организации на объекте (по обслуживанию населения)

2.1. Дополнительная информация Дополнительное образование детей

3. Состояние доступности объекта

3.1. Путь следования к объекту пассажирским транспортом остановка «Дом пионеров» городской общественной транспорт
наличие адаптированного пассажирского транспорта к объекту нет
(описать маршрут движения с использованием пассажирского транспорта)

3.2. Путь к объекту от ближайшей остановки пассажирского транспорта:

3.2.1. расстояние до объекта от остановки транспорта 100 м

3.2.2. время движения (пешком) 4 мин.

3.2.3. наличие выделенного от проезжей части пешеходного пути (да, нет), да

3.2.4. Перекрестки: нерегулируемые; регулируемые, со звуковой сигнализацией, таймером; нет

3.2.5. Информация на пути следования к объекту: акустическая, тактильная, визуальная; нет

3.2.6. Перепады высоты на пути: есть, нет нет

Их обустройство для инвалидов на коляске: да, нет нет

3.3. Организация доступности объекта для инвалидов – форма обслуживания*

№ п/п	Категория инвалидов(вид нарушения)	Вариант организации доступности объекта (формы обслуживания)*
1.	Все категории инвалидов и МГН <i>в том числе инвалиды:</i>	ВНД (К,С), ДУ (О), Б (Г,У)
2.	передвигающиеся на креслах-колясках	ВНД
3.	с нарушениями опорно-двигательного аппарата	ДУ
4.	с нарушениями зрения	ВНД
5.	с нарушениями слуха	Б
6.	с нарушениями умственного развития	Б

* - указывается один из вариантов: «А», «Б», «ДУ», «ВНД»

3.4. Состояние доступности основных структурно-функциональных зон

№ п/п	Основные структурно-функциональные зоны	Состояние доступности, в том числе для основных категорий инвалидов**	Приложение	
			№ на плане	№ фото
1.	Территория, прилегающая к зданию (участок)	ДПВ	1	1
2.	Вход (входы) в здание	ВНД (С), ДУ (К,О), ДЧ-И (Г,У)	2,3	2,3,4
3.	Путь (пути) движения внутри здания (в т.ч. пути эвакуации)	ВНД (С), ДУ (К,О), ДЧ-И (Г,У)	4,5,6,7	5,6,7,8,9,10,11,12,13,14,15
4.	Зона целевого назначения здания (целевого посещения объекта)	ДУ (К,О), ВНД (С), ДЧ-И (Г,У)	8,9	16,17,18
5.	Санитарно-гигиенические помещения	ВНД (К,О,С), ДУ (Г,У)	10	19,20,21,22
6.	Система информации и связи (на всех зонах)	ВНД (С), ДУ (К,О,Г,У)	-	-
7.	Пути движения к объекту (от остановки транспорта)	-	-	-
8.	Все зоны и участки	ВНД (К,С), ДУ (О), ДЧ-И (Г,У)	1,2,3,4,5,6,7,8,9,10	1,2,3,4,5,6,7,8,9,10,11,12,13,14,15,16,17,18,19,20,21,22

** Указывается: ДП-В - доступно полностью всем; ДП-И (К, О, С, Г, У) - доступно полностью избирательно (указать категорию инвалидов); ДЧ-В - доступно частично всем; ДЧ-И (К, О, С, Г, У) - доступно частично избирательно (указать категорию инвалидов); ДУ - доступно условно, ВНД - всем недоступно

3.5. ИТОГОВОЕ ЗАКЛЮЧЕНИЕ о состоянии доступности ОСИ: ВНД (К,С), ДУ (О), ДЧ-И (Г,У)

4. Управленческое решение

4.1. Рекомендации по адаптации основных структурных элементов объекта

№ п/п	Основные структурно-функциональные зоны объекта	Рекомендации по адаптации объекта (вид работы)*
1.	Территория, прилегающая к зданию (участок)	Адаптация не требуется
2.	Вход (входы) в здание	На входе в здание на входной площадке обеспечить установку поручней на высоте 0,9м с обеих сторон с завершающими горизонтальными частями с нетравмирующим завершением. Край входной площадки контрастно маркировать. Перед входной площадкой за 0,8м установить тактильную предупредительную разметку шириной 0,5м. В связи с тем, что с внутренней стороны в вестибюле имеется перепад высоты 0,35м, обустроенный двумя ступенями и предусмотреть установку пандуса в вестибюле нетехнической возможности из-за отсутствия свободного места, обустройство пандуса на входе нецелесообразно.

	<p>На входе установить информирующую тактильную табличку об объекте, дублированную шрифтом Брайля, а также информационные указатели и пиктограммы. Обустраивать входную группу, доступную для инвалидов на креслах-колясках при проведении капитального ремонта или реконструкции здания.</p> <p>На входе в здание заменить дверь в соответствии с требованиями СП59.13330-2012 (ширина проема в свету при открытой одной створке 0,9м, высота порогов не более 0,014м). Обеспечить устанавливаемую дверь смотровыми панелями из прозрачного ударпрочного материала. Нижняя часть смотровых панелей на двери должна располагаться на высоте от 0,5м до 1,2м от уровня пола.</p> <p>Предусмотреть ручки П-образного типа, контрастные по отношению к полотну двери. Смотровые панели и дверные проемы контрастно маркировать.</p> <p>Установить доводчики с задержкой закрытия двери не менее 5 секунд, и чтобы усилие при открывании двери было не более 19,5Нм.</p> <p style="text-align: center;">Текущий ремонт</p>
<p>3. Путь (пути) движения внутри здания (в т.ч. пути эвакуации)</p>	<p>В вестибюле на лестнице предусмотреть поручни с нетрадиционным завершением, длиннее марша лестницы на 0,3м. Краевые ступени лестницы (первую и последнюю) контрастно маркировать по проступи.</p> <p>Обустройство пандуса на лестнице в вестибюле технически невозможно из-за отсутствия свободного пространства. При проведении реконструкции объекта обустроить вход, доступный для всех категорий инвалидов.</p> <p>В вестибюле и в коридорах, по пути движения внутри здания установить доступные, контрастные, интуитивно понятные, идентичные информирующие обозначения и указатели.</p> <p>На лестнице, ведущей на второй этаж, предусмотреть установку поручней с обеих сторон лестничного марша, непрерывных с внутренней стороны марша на высоте 0,9м с нетрадиционным завершением, длиннее марша лестницы на 0,3м. На лестницах по коридорам шириной менее 1,35м установить поручни с одной стороны с нетрадиционным завершением длиннее марша лестницы на 0,3м.</p> <p>Установить доступные информирующие обозначения, краевые ступени лестниц (первую и последнюю) контрастно маркировать по проступи.</p> <p>По пути движения внутри здания дверные проемы и дверные ручки контрастно маркировать.</p> <p>Пути движения являются путями эвакуации. На эвакуационных выходах обустроить входные площадки размерами не менее 1,5 на 1,85м. Обустроить лестницы со ступенями одинаковой высоты и геометрии с высотой ступеней 0,15м, проступью 0,3м с ровным нескользящим покрытием ступеней.</p> <p>Демонтировать аппарели, как средство повышенной опасности.</p> <p>На лестницах обеспечить установку поручней на высоте 0,9м с обеих сторон лестничного марша, с завершающими горизонтальными частями длиннее марша лестницы на 0,3м, с нетрадиционным завершением. Заменить двери так, чтобы ширина дверных проемов в свету была не менее 0,9м, высота порогов не более</p>

		<p>0,014м Контрастно маркировать дверные проемы и дверные ручки эвакуационных дверей, краевые ступени эвакуационных лестниц.</p> <p>Установить знаки, указывающие направление эвакуации.</p> <p>Текущий, капитальный ремонт</p>
4.	Зона целевого назначения здания (целевого посещения объекта)	<p>На входах в кабинеты контрастно маркировать дверные проемы и дверные ручки.</p> <p>Со стороны открывания дверей на стене установить доступные, контрастные информирующие обозначения о назначении целевых зон на высоте 1,6м по верхнему краю.</p> <p>На входах в концертный зал контрастно маркировать дверные ручки.</p> <p>В концертном зале на лестнице предусмотреть установку поручней с обеих сторон лестничного марша на высоте 0,9м с нетравмирующим завершением, длиннее марша лестницы на 0,3м.</p> <p>Краевые ступени (первую и последнюю) на лестнице контрастно маркировать. Обустроить места для инвалидов с нарушениями слуха с установкой системы усиления звука коллективного или индивидуального пользования. Предусмотреть установку кресел с смонтированными системами индивидуального прослушивания. Установить контрастные обозначения рядов и мест, оборудованных для МГН, имеющих подсветку в зоне затемнения.</p> <p>Со стороны открывания дверей на стене установить контрастные, информирующие обозначения о назначении целевых зон на высоте 1,6м по верхнему краю.</p> <p>При проведении реконструкции объекта обустроить зрительный зал, доступный для всех категорий инвалидов.</p> <p>В зрительном зале предусмотреть возможность организации мест для инвалидов на креслах-колясках около доступного выхода. Каждое место должно иметь размеры не менее 1,25*0,83м, рядом предусмотреть место для сопровождающего. Около эвакуационного выхода располагать не более 3 таких мест. Обеспечить ширину проходов не менее 1,2м, а в местах, предусмотренных для инвалидов на креслах-колясках - не менее 1,8м.</p> <p>Текущий ремонт</p>
5.	Санитарно-гигиенические помещения	<p>Обустроить туалетную комнату для всех категорий инвалидов, кроме инвалидов на креслах-колясках. В туалете контрастно маркировать дверные проемы и дверные ручки.</p> <p>Около унитаза и умывальника предусмотреть установку опорных поручней. Установить кран рычажного типа. Туалет оборудовать опорными поручнями, крючками для кистей, установить аварийное освещение, кнопку вызова помощи.</p> <p>Туалет оборудовать контрастными информационными знаками и указателями, в т.ч. тактильными.</p> <p>При проведении реконструкции здания обустроить туалетную комнату, доступную для всех категорий инвалидов. Заменить дверь в туалет таким образом, чтобы ширина дверного проема в свету была не менее 0,9м. Предусмотреть высоту порога в дверном проеме не более 0,014м. Дверной проем и дверные ручки контрастно маркировать. С внутренней стороны двери предусмотреть установку горизонтального поручня на</p>

		<p>ею ширину двери на высоте от 0,85 до 1,1 м от пола. Санитарно-технические приборы установить так, чтобы они были доступны для инвалидов на креслах-колясках. Около унитаза для инвалидов на креслах-колясках предусмотреть свободное пространство для кресла-коляски размером не менее 0,8 м. Со свободной стороны унитаза установить опкидной поручень.</p> <p>Туалетную комнату оборудовать опорными поручнями, в том числе для умывальника, крючками для костылей. Предусмотреть установку умывальника без пьедестала. На умывальнике установить кран рычажного типа. Обеспечить аварийное освещение и кнопки вызова персонала.</p> <p style="text-align: center;">Текущий ремонт</p>
6.	Система информации на объекте (на всех зонах)	<p>Идентифицировать доступные для МГН элементы здания информационными табличками и пиктограммами. Обозначить доступные зоны символами доступности. Обеспечить непрерывность информации. Установить информирующие обозначения идентичные, контрастные относительно прилегающей поверхности, интуитивно-понятные.</p> <p>Установить кнопку вызова персонала в санузел. В концертном зале системы усиления звука коллективного или индивидуального пользования. Предусмотреть установку кресел с вмонтированными системами индивидуального прослушивания.</p> <p>Визуальную информацию дублировать печатными носителями статической информации, выполненной рельефным шрифтом и шрифтом Брайля. Установить статические тактильные устройства, в том числе тактильную разметку, в соответствии с ГОСТ Р 52875-2007.</p> <p style="text-align: center;">Текущий ремонт</p>
7.	Пути движения к объекту (от остановки транспорта)	
8.	Все зоны и участки	<p>Выполнить работы по адаптации объекта в соответствии с рекомендациями по каждой зоне.</p> <p>В связи с тем, что обеспечить доступ инвалидов, передвигающихся на креслах-колясках нет технической возможности, до проведения реконструкции здания для таких инвалидов организовать альтернативную форму обслуживания (обслуживание по другому адресу).</p> <p>Разработать правила обслуживания и обеспечения безопасности посетителей с ограниченными возможностями здоровья. Провести инструктирование для персонала о правилах обслуживания инвалидов.</p> <p style="text-align: center;">Текущий ремонт</p>

*- указывается один из вариантов (видов работ): не требуется; ремонт (текущий, капитальный); индивидуальное решение с ТСР; технические решения невозможны – организация альтернативной формы обслуживания

4.2. Период проведения работ

в рамках исполнения адресной программы адаптации объектов социальной структуры для инвалидов и МГН.

(указывается наименование документа: программы, плана)

4.3. Ожидаемый результат (по состоянию доступности) после выполнения работ по адаптации ДЧ-И (О,С,Г,У), ДУ (К) – объект доступен частично для инвалидов с нарушением опорно-двигательного аппарата, зрения, слуха, интеллекта, объект доступен условно для инвалидов на креслах-колясках (альтернативная форма обслуживания)

Оценка результата исполнения программы, плана (по состоянию доступности)

4.4. Для принятия решения требуется, не требуется (нужное подчеркнуть);

4.4.1 согласование на Комиссии

Не требуется

(наименование Комиссии по координации деятельности в сфере обеспечения доступной среды жизнедеятельности для инвалидов и других ЛПН)

4.4.2. согласование работ с надзорными органами (в сфере проектирования и строительства, архитектуры, охраны памятников, другое - указать)

Не требуется

4.4.3. техническая экспертиза; разработка проектно-сметной документации;

Требуется

4.4.4. согласование с вышестоящей организацией (собственником объекта);

Не требуется

4.4.5. согласование с общественными организациями инвалидов

Требуется

4.4.6. другое -

Имеется заключение уполномоченной организации о состоянии доступности объекта

Не имеется

прилагается

(наименование документа и выдавшей его организации, дата)

4.5. Информация может быть размещена (обновлена) на Карте доступности субъекта РФ

(наименование сайта, портала)

5. Особые отметки

ПРИЛОЖЕНИЯ

Результаты обследования:

1. Территория, прилегающей к объекту	на	<u>1</u>	л.
2. Входа (входов) в здание	на	<u>3</u>	л.
3. Путь движения в здании	на	<u>4</u>	л.
4. Зоны целевого назначения объекта	на	<u>4</u>	л.
5. Санитарно-гигиенических помещений	на	<u>4</u>	л.
6. Системы информации (и связи) на объекте	на	<u>2</u>	л.

Результаты фотофиксации на объекте 22 на 6 л.

Плътный план на 3 л.

Другое (в том числе дополнительная информация о путях движения к объекту) нет

Руководитель Комиссии:

Члены Комиссии:

Директор МБУ ДО ДДТ
(Должность)



М.Н.Доброходская
(Ф.И.О.)

Заместитель директора по ХЧ
(Должность)



Ю.В. Сикамова
(Ф.И.О.)

Педагог – психолог
(Должность)



Г.Г. Довыденко
(Ф.И.О.)

Педагог дополнительного образования, председатель совета
трудового коллектива



М.А. Боброва
(Ф.И.О.)

Директор ООО «Экспертный Центр»
(Должность)

Кураян
(Ф.И.О.)

В том числе:
представители общественных
организаций инвалидов

Председатель Ростовского РО ВОГ
(Должность)

Баскакова
(Ф.И.О.)

Представитель РОО ООО «ВОИ»
Председатель РГО РРООО "ВОИ" - ОНО "Икар"
(Должность)

В.П. Кузько
(Ф.И.О.)

(Должность)

(Подпись)

(Ф.И.О.)

I Результаты обследования:

1. Территории, прилегающей к зданию (участка)

МБУ ДО ДДТ по адресу: 347880, Ростовская область, г. Гуково, ул. Красная Горка, д.80

(Наименование объекта, адрес)

№ п/п	Наименование функционального-планировочного элемента	Наличие элемента		Выявленные нарушения и замечания		Работы по адаптации объектов		
		есть/нет	№ на плане	№ фото	Содержание	Значимо для инвалида (категория)	Содержание	Виды работ
1.1.	Вход (входы) на территорию и путь (пути) движения на территории	есть	1	1	Вход на территорию свободный	-	Адаптация не требуется	-
1.2.	Автостоянка и парковка	нет	-	-	-	-	-	-
	ОБЩИЕ требования к зоне	есть	1	1	-	-	-	-

II Заключение по зоне:

Наименование структурно-функциональной зоны	Состояние доступности* (к пункту 3.4 Акта обследования ОСИ)	Приложение		Рекомендации по адаптации (вид работы)** к пункту 4.1 Акта обследования ОСИ
		№ на плане	№ фото	
Территория, прилегающая к зданию	ДПВ	1	1	Адаптация не требуется

* указывается: ДП-В - доступно полностью всем; ДП-И (К, О, С, Г, У) - доступно полностью избирательно (указать категорию инвалидов); ДЧ-В - доступно частично ассм; ДЧ-И (К, О, С, Г, У) - доступно частично избирательно (указать категорию инвалидов); ДУ - доступно условно; ВНД - недоступно

**указывается один из вариантов; не указывается; ремонт (текущий, капитальный); индивидуальный; индивидуальные решения; невозможны - организация альтернативной формы обслуживания

Комментарий к заключению: -

1 Результаты обследования:

2. Входа (входов) в здание

МБУ ДО ДДТ по адресу: 347880, Ростовская область, г. Гуково, ул. Красная Горка, д.80

(Наименование объекта, адрес)

№ в/п	Наименование функционально-планировочного элемента	Наличие элемента			Выявленные нарушения и замечания		Работы по адаптации объектов	
		есть/нет	№ на плане	№ фото	Содержание	Значимо для инвалида (категория)	Содержание	Виды работ
2.1.	Входная группа	есть	2	2.3	<p>На входе в здание обустроена входная площадка с высотой подъема 0,17м</p> <p>Нет поручней. Край входной площадки контрастно не маркирован.</p> <p>Перед входной площадкой нет тактильной предупредительной разметки. Пандус не обустроен</p> <p>Табличка об объекте расположена на высоте более 2.0м. На входе нет информирующих обозначений.</p>	все	<p>На входе в здание на входной площадке обеспечить установку поручней на высоте 0,9м с обеих сторон с завершающими горизонтальными частями с нетравмирующим завершением.</p> <p>Край входной площадки контрастно маркировать. Перед входной площадкой за 0,8м установить тактильную предупредительную разметку шириной 0,5м. В связи с тем, что с внутренней стороны в вестибюле имеется перепад высоты 0,35м, обустроенный двумя ступенями и предусмотреть установку пандуса в вестибюле нет технической возможности из-за отсутствия свободного места, обустройству пандуса на входе нецелесообразно.</p> <p>На входе установить информирующую тактильную табличку об объекте, дублированную шрифтом Брайля, а</p>	Текущий ремонт

						также информационные указатели и лифтограммы. Обустраивать входную группу, доступную для инвалидов на креслах-колясках при проведении капитального ремонта или реконструкции здания.	
2.2. Дверь (входная)	есть	3	4	<p>На входе в здание входные двери двухстворчатые, с шириной проема в свету при открытой одной створке 0,75м.</p> <p>Двери не имеют прозрачных смотровых панелей</p> <p>На дверях не установлены доводчики.</p>	К.О.С	<p>На входе в здание заменить дверь в соответствии с требованиями СП59.13330-2012 (ширина проема в свету при открытой одной створке 0,9м, высота порогов не более 0,014м).</p> <p>Обеспечить устанавливаемую дверь смотровыми панелями из прозрачного ударопрочного материала. Нижняя часть смотровых панелей на двери должна располагаться на высоте от 0,5м до 1,2м от уровня пола.</p> <p>Предусмотреть ручки П-образного типа, контрастные по отношению к полотну двери. Смотровые панели и дверные проемы контрастно маркировать.</p> <p>Установить доводчики с задержкой закрывания двери не менее 5 секунд, и чтобы усилие при открывании двери было не более 19,5Нм.</p>	Текущий ремонт
2.3. Тамбур ОБЩИЕ требования к зоне	нет есть	- 2.3	- 2.3.4	<p>Входы с поверхности земли не приспособлены для всех категорий МГН.</p>	- все	<p>Оборудовать входы для МГН с поверхности земли в соответствии с требованиями СП 59.13330.2012.</p>	Текущий ремонт

II Заключение по зоне:

Наименование структурно-функциональной зоны	Состояние доступности* (к пункту 3.4 Акта обследования ОСИ)	Приложение		Рекомендации по адаптации (вид работы)** к пункту 4.1 Акта обследования ОСИ
		№ на плане	№ фото	
Вход (входы в здание)	ВНД (К,С), ДУ (О), ДЧ-И (Г,У)	2,3	2,3,4	<p>На входе в здание на входной площадке обеспечить установку поручей на высоте 0,9м с обеих сторон с завершающими горизонтальными частями с нетравмирующим завершением.</p> <p>Край входной площадки контрастно маркировать. Перед входной площадкой за 0,8м установить тактильную предупредительную разметку шириной 0,5м. В связи с тем, что с внутренней стороны в вестибюле имеется перепад высоты 0,35м, обустроенный двумя ступенями и предусмотреть установку пандуса в вестибюле нет технической возможности из-за отсутствия свободного места, обустройство пандуса на входе нецелесообразно.</p> <p>На входе установить информирющую тактильную табличку об объекте, дублированную шрифтом Брайля, а также информационные указатели и тактограммы. Обустроить входную группу, доступную для инвалидов на креслах-колясках при проведении капитального ремонта или реконструкции здания.</p> <p>На входе в здание заменить дверь в соответствии с требованиями СП59.13330-2012 (ширина проема в свету при открытой одной створке 0,9м, высота порогов не более 0,014м). Обеспечить устанавливаемую дверь смотровыми панелями из прозрачного ударопрочного материала. Нижняя часть смотровых панелей на двери должна располагаться на высоте от 0,5м до 1,2м от уровня пола.</p> <p>Предусмотреть ручки П-образного типа, контрастные по отношению к полотну двери. Смотровые панели и дверные проемы контрастно маркировать.</p> <p>Установить доводчики с задержкой закрытия двери не менее 5 секунд, и чтобы усилие при открывании двери было не более 19,5Нм.</p> <p style="text-align: center;">Текущий ремонт</p>

* указывается: ДН-В - доступно полностью всем; ДН-И (К, О, С, Г, У) - доступно полностью избирательно (указать категорию инвалидов); ДЧ-В - доступно частично всем; ДЧ-И (К, О, С, Г, У) - доступно частично избирательно (указать категорию инвалидов); ДУ - доступно условно; ВНД - доступно

**указывается один из вариантов: не нуждается; ремонт (текущий, капитальный); индивидуальное решение с ГСР; техническое решение невозможно; - организация альтернативной формы обслуживания

Комментарий к заключению: В связи с тем, что обеспечить доступ инвалидов, перевозящихся на креслах-колясках чет технической возможности, до проведения реконструкции здания для таких инвалидов организовать альтернативную форму обслуживания (обслуживание по другому адресу).

Разработать правила обслуживания и обеспечения безопасности посетителей с ограниченными возможностями здоровья. Провести инструктирование для персонала о правилах обслуживания инвалидов.

I Результаты обследования:

3. Пути (путей) движения внутри здания (в т.ч. путей эвакуации)
МБУ ДО ДДТ по адресу: 347880, Ростовская область, г. Гуково, ул. Красная Горка, д.80

(Наименование объекта, адрес)

№ п/п	Наименование функционально-планировочного элемента	Наличие элемента		Выявленные нарушения и замечания		Работы по адаптации объектов		Виды работ
		есть/нет	№ на плане	№ фото	Содержание	Значимо для инвентаря (категория)	Содержание	
3.1	Коридор (вестибюль, зона ожидания, галерея, балкон)	есть	4	6,7	<p>В вестибюле на входе имеется площадка с лестницей из 2-х ступеней. На лестнице не установлены поручни. Кривые ступени лестницы контрастно не маркированы.</p> <p>В вестибюле и коридорах по пути движения внутри здания недостаточно информирующих обозначений.</p>	все	<p>В вестибюле на лестнице предусмотреть поручни с непрерывным завершением, длинное марша лестницы на 0,3м. Кривые ступени лестницы (первую и последнюю) контрастно маркировать по ступени.</p> <p>Обустройство пандуса на лестнице в вестибюле технически невозможно из-за отсутствия свободного пространства. При проведении реконструкции объекта обустроить вход, доступный для всех категорий инвалидов.</p> <p>В вестибюле и в коридорах, по пути движения внутри здания установить доступные, контрастные, интуитивно понятные, идентичные информирующие обозначения и указатели.</p>	Текущий ремонт
3.2	Лестница (внутри здания)	есть	5	8,9, 10,11	<p>На лестнице, ведущей на второй этаж, установлен поручень с одной стороны лестничного марша, имеет травмирующее завершение.</p> <p>По пути движения в коридоре</p>	О.С	<p>На лестнице, ведущей на второй этаж, предусмотреть установку поручней с обеих сторон лестничного марша, непрерывных с внутренней стороны марша на высоте 0,9м с непрерывным завершением, длинное марша лестницы на 0,3м. На лестницах по</p>	Текущий ремонт

					имеются лестницы без поручней. На всех лестницах краевые ступени контрастно не маркированы. Недостаточно информированных обозначений.				коридорам шириной менее 1,35м установить поручни с одной стороны с нетравмирующим завершением длиннее марша лестницы на 0,3м. Установить доступные информированные обозначения, краевые ступени лестниц (первую и последнюю) контрастно маркировать по проступи.	
3.3	Пандус (внутри здания)	нет	-	-	нет				Не требуется	-
3.4	Лифт пассажирский (или подъемник)	нет	-	-	-				-	-
3.5	Дверь	есть	6	12	По пути движения внутри здания дверные проемы и дверные ручки контрастно не маркированы.	все		По пути движения внутри здания дверные проемы и дверные ручки контрастно маркировать.		Текущий ремонт
3.6	Пути эвакуации (в т.ч. зоны безопасности)	есть	7	13, 14, 15	Пути движения внутри здания являются путями эвакуации. На эвакуационных выходах не обустроены входные площадки. На одном из эвакуационных выходов на лестнице установлены аппарели. Нет поручней на лестницах. Ширина дверных проемов в свету менее 0,9м. В дверных проемах имеются пороги высотой более 0,014м. Дверные проемы и дверные ручки на эвакуационных выходах контрастно не маркированы.	все	Пути движения являются путями эвакуации. На эвакуационных выходах обустроены входные площадки размерами не менее 1,5 на 1,85м. Обустроить лестницы со ступенями одинаковой высоты и геометрии с высотой ступеней 0,15м, проступью 0,3м с ровным нескользящим покрытием ступеней. Демонтировать аппарели, как средство повышенной опасности. На лестницах обеспечить установку поручней на высоте 0,9м с обеих сторон лестничными частями длиннее марша лестницы на 0,3м, с нетравмирующим завершением.		Капитальный ремонт	

				Крайевые ступени на лестницах контрастно не маркированы. Недостаточно знаков, указывающих направление эвакуации, информирующих обозначений и указателей.		Заменить двери так, чтобы ширина дверных проемов в свету была не менее 0,9м, высота порогов не более 0,014м. Контрастно маркировать дверные проемы и дверные ручки эвакуационных дверей, крайевые ступени эвакуационных лестниц. Установить знаки, указывающие направление эвакуации.		Текущий, капитальный ремонт
ОБЩИЕ требования к зоне	есть	4,5, 6,7	6,7,8 9,10,11 12,13, 14,15	Не обеспечено своевременное информирование об эвакуации всех категорий инвалидов.	все	Обеспечить своевременное информирование об эвакуации всех категорий инвалидов.		

II Заключение по зоне:

Наименование структурно-функциональной зоны	Состояние доступности* (к пункту 3.4 Акта обследования ОСИ)	Приложение		Рекомендации по адаптации (вид работы)** к пункту 4.1 Акта обследования ОСИ
		№ на плане	№ фото	
Пути движения внутри здания (в т.ч. пути эвакуации)	ВНД (К,С), ДУ (О), ДЧ-И (Г,У)	4,5,6,7	6,7,8,9, 10,11,12, 13,14,15	<p>В вестибюле на лестнице предусмотреть поручни с нетравмирующим завершением, длиннее марша лестницы на 0,3м. Краевые ступени лестницы (первую и последнюю) контрастно маркировать по проступи.</p> <p>Обустройство пандуса на лестнице в вестибюле технически невозможно из-за отсутствия свободного пространства. При проведении реконструкции объекта обустроить вход, доступный для всех категорий инвалидов.</p> <p>В вестибюле и в коридорах, по пути движения внутри здания установить доступные, контрастные, интуитивно понятные, идентичные информирующие обозначения и указатели.</p> <p>На лестнице, ведущей на второй этаж, предусмотреть установку поручней с обеих сторон лестничного марша, непрерывных с внутренней стороны марша на высоте 0,9м с нетравмирующим завершением, длиннее марша лестницы на 0,3м. На лестницах по коридорам шириной менее 1,35м установить поручни с одной стороны с нетравмирующим завершением</p>

			<p>длиннее марша лестницы на 0,3м.</p> <p>Установить доступные информированные обозначения, краевые ступени лестниц (первую и последнюю) контрастно маркировать по проступи.</p> <p>По пути движения внутри здания дверные проемы и дверные ручки контрастно маркировать.</p> <p>Пути движения являются путями эвакуации. На эвакуационных выходах обустроить входные площадки размерами не менее 1,5 на 1,85м.</p> <p>Обустроить лестницы со ступенями одинаковой высоты и геометрии с высотой ступеней 0,15м, проступью 0,3м с ровным нескользящим покрытием ступеней.</p> <p>Демонтировать аппарели, как средство повышенной опасности.</p> <p>На лестницах обеспечить установку поручней на высоте 0,9м с обеих сторон лестничного марша, с завершающими горизонтальными частями длиной марша лестницы на 0,3м, с нетравмирующим завершением.</p> <p>Заменить двери так, чтобы ширина дверных проемов в свету была не менее 0,9м, высота порогов не более 0,014м. Контрастно маркировать дверные проемы и дверные ручки эвакуационных дверей, краевые ступени эвакуационных лестниц.</p> <p>Установить знаки, указывающие направление эвакуации.</p> <p>Текущий, капитальный ремонт</p>
--	--	--	--

* указывается: ДИ-В - доступно полностью всем; ДИ-И (К, О, С, Г, У) - доступно полностью избирательно (указать категорию инвалидов); ДЧ-В - доступно частично всем; ДЧ-И (К, О, С, Г, У) - доступно частично избирательно (указать категорию инвалидов); ДУ - доступно условно; ВИД - доступно

**указывается один из вариантов: не изучается; ремонт (текущий, капитальный); индивидуальное решение с ТСР; технические решения невозможны - организация альтернативной формы обслуживания

Комментарий к заключению: В связи с тем, что обеспечить доступ инвалидов, передвигающихся на креслах-колясках нет технической возможности, до проведения реконструкции здания для таких инвалидов организовать альтернативную форму обслуживания (обслуживание по другому адресу).

Разработать правила обслуживания и обеспечения безопасности посетителей с ограниченными возможностями здоровья. Провести структурирование для персонала о правилах обслуживания инвалидов.

1 Результаты обследования:

4. Зоны целевого назначения здания (целевого посещения объекта)

Вариант I – зона обслуживания инвалидов

МБУ ДО ДДТ по адресу: 347880, Ростовская область, г. Гуково, ул. Красная Горка, д.80
(Наименование объекта, адрес)

№ п/п	Наименование функционального элемента	Наличие элемента		Выявленные нарушения и замечания		Значимо для инвалида (категория)	Работы по адаптации объектов	Виды работ
		есть/нет	№ на плане	№ фото	Содержание			
4.1	Кабинетная форма обслуживания	есть	8	16	<p>На входах в кабинеты дверные проемы и дверные ручки не контрастны по отношению к прилегающим поверхностям. Недостаточно информировющих табличек о назначении кабинетов.</p>	все	<p>На входах в кабинеты контрастно маркировать дверные проемы и дверные ручки. Со стороны открывания дверей на стене установить доступные, контрастные информировующие обозначения о назначении целевых зон на высоте 1,6м по верхнему краю.</p>	Текущий ремонт
4.2	Зальная форма обслуживания	есть	9	17,18	<p>Дверные ручки на входах в концертный зал не контрастны по отношению к прилегающей поверхности. В концертном зале, на лестнице, ведущей на сцену, не установлены поручни. Краевые ступени контрастно не маркированы. Недостаточно информировующих обозначений.</p>	К,О,С	<p>На входах в концертный зал контрастно маркировать дверные ручки. В концертном зале на лестнице предусмотреть установку поручней с обеих сторон лестничного марша на высоте 0,9м с неперекрывающим завершением, длиннее марша лестницы на 0,3м. Краевые ступени (первую и последнюю) на лестнице контрастно маркировать. Обустроить места для инвалидов с нарушениями слуха с установкой системы усиления звука коллективного или индивидуального пользования. Предусмотреть установку кресел с монтируемыми системами индивидуального прослушивания. Установить контрастные обозначения рядов и мест, оборудованных для</p>	Текущий ремонт

								<p>МГН, имеющих подсветку в зоне затемнения.</p> <p>Со стороны открывания дверей на стене установить контрастные, информирующие обозначения о назначении целевых зон на высоте 1,6м по верхнему краю.</p> <p>При проведении реконструкции объекта обустроить зрительный зал, доступный для всех категорий инвалидов.</p> <p>В зрительном зале предусмотреть возможность организации мест для инвалидов на креслах-колясках около доступного выхода. Каждое место должно иметь размеры не менее 1,25*0,85м, рядом предусмотреть место для сопровождающего. Около эвакуационного выхода располагать не более 3 таких мест.. Обеспечить ширину проходов не менее 1,2м, а в местах предусмотренных для инвалидов на креслах-колясках - не менее 1,8м.</p>	
4.3	Прилавочная форма обслуживания	есть	-	-	-	-	Не требуется	-	
4.4	Форма обслуживания с перемещением по маршруту	нет	-	-	-	-	-	-	
4.5	Кабина индивидуального обслуживания	нет	-	-	-	-	-	-	
	ОБЩИЕ требования к зоне	есть	8.9	16,17, 18	-	К.О.С	Предусмотреть обустройство целевых зон для всех категорий инвалидов.	Текущий ремонт	

II Заключение по зоне:

Наименование структурно-функциональной зоны	Состояние доступности* (к пункту 3.4 Акта обследования ОСН)	Приложение		Рекомендации по адаптации (вид работы)** к пункту 4.1 Акта обследования ОСН
		№ на плане	№ фото	
<p>Зоны целевого назначения здания:</p> <p>Кабинетная и заловая формы обслуживания</p>	<p>ДУ (КО), ВНД (С), ДЧ-И (Г,У)</p>	<p>8,9</p>	<p>16,17, 18</p>	<p>На входах в кабинеты контрастно маркировать дверные проемы и дверные ручки.</p> <p>Со стороны открывания дверей на стене установить доступные, контрастные информирующие обозначения о назначении целевых зон на высоте 1,6м по верхнему краю.</p> <p>На входах в концертный зал контрастно маркировать дверные ручки.</p> <p>В концертном зале на лестнице предусмотреть установку поручней с обеих сторон лестничного марша на высоте 0,9м с неравмирующим завершением, длиннее марша лестницы на 0,3м.</p> <p>Крайевые ступени (первую и последнюю) на лестнице контрастно маркировать. Обустраивать места для инвалидов с нарушениями слуха с установкой системы усиления звука коллективного или индивидуального пользования. Предусмотреть установку кресел с смонтированными системами индивидуального прослушивания. Установить контрастные обозначения рядов и мест, оборудованных для МГН, имеющих подставку в зоне затемнения.</p> <p>Со стороны открывания дверей на стене установить контрастные, информирующие обозначения о назначении целевых зон на высоте 1,6м по верхнему краю.</p> <p>При проведении реконструкции объекта обустроить зрительный зал, доступный для всех категорий инвалидов. В зрительном зале предусмотреть возможность организации мест для инвалидов на креслах-колясках около доступного выхода. Каждое место должно иметь размеры не менее 1,25*0,85м, рядом предусмотреть место для сопровождающего. Около эвакуационного выхода располагать не более 3 таких мест. Обеспечить ширину проходов не менее 1,2м, а в местах,</p>

						<i>предусмотренных для инвалидов на креслах-колясках - не менее 1,8м.</i>
Текущий ремонт						

* указывается; ДИ-В - доступно полностью всем; ДИ-И (К, О, С, Г, У) - доступно полностью избирательно (указать категорию инвалидов); ДИ-В - доступно частично всем; ДИ-И (К, О, С, Г, У) - доступно частично избирательно (указать категорию инвалидов); ДУ - доступно условно; ВИД - недоступно

** указывается один из вариантов; ремонт (текущий, капитальный); индивидуальное решение с ТСР; технические решения невозможны - организация альтернативной формы обслуживания

Комментарий к заключению: В связи с тем, что обеспечить доступ инвалидов, передвигающихся на креслах-колясках нет технической возможности, до проведения реконструкции здания для таких инвалидов организовать форму обслуживания (обслуживание по другому адресу).

Разработать правила обслуживания и обеспечения безопасности посетителей с ограниченными возможностями здоровья. Провести инструктирование для персонала о правилах обслуживания инвалидов.

I Результаты обследования:

5. Санитарно-гигиенических помещений

МБУ ДО ДДТ по адресу: 347880, Ростовская область, г. Гуково, ул. Красная Горка, д.80

(Наименование объекта, адрес)

№ п/п	Наименование функционального планировочного элемента	Наличие элемента		Выявленные нарушения и замечания		Значимо для инвалида (категория)	Работы по адаптации объектов	Виды работ
		есть/нет	№ на плане	№ фото	Содержание			
5.1	Туалетная комната	есть	10	19,20, 21	<p>Туалетные комнаты не доступны для всех категорий инвалидов.</p> <p>Дверные проемы и дверные ручки не контрастны по отношению к прилегающей поверхности. На раковине установлен край поворотного типа</p> <p>Нет опорных ручек, крючков для костылей, аварийного освещения, кнопок вызова персонала.</p> <p>Недостаточно информационных знаков и указателей.</p>	все	<p>Обустроить туалетную комнату для всех категорий инвалидов, кроме инвалидов на креслах-колясках. В туалете контрастно маркировать дверные проемы и дверные ручки.</p> <p>Около унитаза и умывальника предусмотреть установку опорных ручек. Установить край рычажного типа. Туалет оборудовать опорными ручками, оборудовать для костылей, установить крючками для костылей, установить аварийное освещение, кнопку вызова помощи</p> <p>Туалет оборудовать контрастными информационными знаками и указателями, в т. ч. тактильными.</p> <p>При проведении реконструкции здания обустроить туалетную комнату, доступную для всех категорий инвалидов. Заменить дверь в туалет таким образом, чтобы ширина дверного проема в свету была не менее</p>	Текущий ремонт

							<p>0,9м. Предусмотреть высоту порога в дверном проеме не более 0,014м.</p> <p>Дверной проем и дверные ручки контрастно маркировать. С внутренней стороны двери предусмотреть установку горизонтального поручня на всю ширину двери на высоте от 0,85 до 1,1м от пола. Санитарно-технические приборы установить так, что бы они были доступны для инвалидов на креслах-колясках. Около унитаза для инвалидов на креслах-колясках предусмотреть свободное пространство для кресла-коляски размером не менее 0,8м. Со свободной стороны унитаза установить овальной поручень.</p> <p>Туалетную комнату оборудовать опорными поручнями, в том числе для умывальника, крочками для костылей.</p> <p>Предусмотреть установку умывальника без пьедестала. На умывальнике установить край рычажного типа. Обеспечить аварийное освещение и кнопки вызова персонала.</p>						Текущий ремонт					
5.2	Душевая/ ванная комната	нет	-	-	-	-												
5.3	Бытовая комната (гардеробная)	есть	11	22	Недостаточно информационных знаков и указателей.	О,С,Г,У												
	ОБЩИЕ	есть	10,11	19,20	Не адаптировано для всех	-												

предназначена к зоне	21,22	категорий МГН	категорий МГН, кроме инвалидов на креслах-колясках.	ремонт
----------------------	-------	---------------	---	--------

II Заключение по зоне:

Наименование структурно-функциональной зоны	Состояние доступности* (в пункте 3.4 Акта обследования ОСИ)	Приложение		Рекомендации по адаптации (вид работы)** к пункту 4.1 Акта обследования ОСИ
		№ на плане	№ фото	
Санитарно-гигиенические помещения	ВНД (К.О.С), ДУ (Г.У)	10,11	19,20, 21,22	<p>Обустроить туалетную комнату для всех категорий инвалидов, кроме инвалидов на креслах-колясках. В туалете контрастно маркировать дверные проемы и дверные ручки.</p> <p>Около унитаза и умывальника предусмотреть установку опорных поручней. Установить край рычажного типа. Туалет оборудовать опорными поручнями, крючками для костылей, установить аварийное освещение, кнопку вызова помощи.</p> <p>Туалет оборудовать контрастными информационными знаками и указателями, в т. ч. тактильными.</p> <p>При проведении реконструкции здания обустроить туалетную комнату, доступную для всех категорий инвалидов. Заменить дверь в туалет таким образом, чтобы ширина дверного проема в свету была не менее 0,9м.</p> <p>Предусмотреть высоту порога в дверном проеме не более 0,014м. Дверной проем и дверные ручки контрастно маркировать. С внутренней стороны двери предусмотреть установку горизонтального поручня на всю ширину двери на высоте от 0,85 до 1,1м от пола. Санитарно-технические приборы установить так, что бы они были доступны для инвалидов на креслах-колясках. Около унитаза для инвалидов на креслах-колясках предусмотреть свободное пространство для кресла-коляски размером не менее 0,8м. Со свободной стороны унитаза установить откидной поручень.</p> <p>Туалетную комнату оборудовать опорными поручнями, в том числе для умывальника, крючками для костылей. Предусмотреть установку умывальника без пьедестала. На умывальнике установить край рычажного типа. Обеспечить</p>

сварийное освещение и кнопки вызова персонала
Текущий ремонт

* указывается: ДИ-В - доступно полностью всем; ДИ-И (К, О, С, Г, У) - доступно полностью избирательно (указать категорию инвалидов); ДЧ-В - доступно частично всем; ДЧ-И (К, О, С, Г, У) - доступно частично избирательно (указать категорию инвалидов); ДУ - доступно условно; ВИД - недоступно

**указывается один из вариантов: не нуждается; ремонт (текущий, капитальный); индивидуальный; индивидуальные решения; индивидуальные решения с ТСР; технические решения невозможны - организация альтернативной формы обслуживания

Комментарий к заключению: В связи с тем, что обеспечить доступ инвалидов, передвигающихся на креслах-колясках нет технической возможности, до проведения реконструкции здания для таких инвалидов организовать альтернативную форму обслуживания (обслуживание по другому адресу).

Разработать правила обслуживания и обеспечения безопасности посетителей с ограниченными возможностями здоровья. Провести инструктирование для персонала о правилах обслуживания инвалидов.

I Результаты обследования:

6. Системы информации на объекте

МБУ ДО ДДТ по адресу: 347880, Ростовская область, г. Гуково, ул. Красная Горка, д.80

(Наименование объекта, адрес)

№ п/п	Наименование функционального/планировочного элемента	Наличие элемента		Выявленные нарушения и замечания		Значимо для инвалида (категория)	Работы по адаптации объектов	
		есть/нет	№ на плане	№ фото	Содержание		Содержание	Виды работ
6.1	Визуальные средства	есть	-	-	Не достаточно информирующих обозначений целевых зон и указателей на путях движения, не обеспечена непрерывность информации, позволяющей своевременно ориентироваться и однозначно опознавать объекты и места посещения. Все информирующие обозначения неконтрастны.	К.О.Г.У	Идентифицировать доступные для МГН элементы здания информационными табличками и пиктограммами. Обозначить доступные зоны символами доступности. Обеспечить непрерывность информации Установить информирующие обозначения идентичные, контрастные относительно прилегающей поверхности, интуитивно-понятные.	Текущий ремонт
6.2	Акустические средства	нет	-	-	Не оборудовано акустическими устройствами. Нет кнопок вызова персонала в санузел	С.Г.	Установить кнопку вызова персонала в санузел. В концертном зале системы усиления звука коллективного или индивидуального пользования. Предусмотреть установку кресел с амортизированными системами индивидуального прослушивания	Текущий ремонт
6.3	Тактильные средства	нет	-	-	Визуальная информация не дублирована печатными носителями статической информации, выложенной шрифтом Брайля.	С	Визуальную информацию дублировать печатными носителями статической информации, выложенной рельефным шрифтом и шрифтом Брайля.	Текущий ремонт

				резьбеным шрифтом. Нет статических тактильных устройств, в том числе тактильной разметки.	Установить статические тактильные устройства, в том числе тактильную разметку, в соответствии с ГОСТ Р 52875-2007.	
ОБЩИЕ требования к зоне	есть	-	Не оборудована комплексно система информации.	все	Оборудовать комплексно систему информации и сигнализации об опасности	Текущий ремонт

II Заключение по зоне:

Наименование структурно-функциональной зоны	Состояние доступности* (к пункту 3.4 Акта обследования ОСИ)	Приложение		Рекомендации по адаптации (вид работы)** к пункту 4.1 Акта обследования ОСИ
		№ на плане	№ фото	
Системы информации на объекте	ВНД (С), ДУ (К, О, Г, У)			<p>Идентифицировать доступные для МГН элементы здания информационными табличками и пиктограммами. Обозначить доступные зоны символами доступности. Обеспечить непрерывность информации. Установить информирующие обозначения идентичные, контрастные относительно прилегающей поверхности, интуитивно-понятные.</p> <p>Установить кнопку вызова персонала в санузел. В концертном зале системы усиления звука коллективного или индивидуального пользования. Предусмотреть установку кресел с смонтированными системами индивидуального прослушивания.</p> <p>Визуальную информацию дублировать печатными носителями статической информации, выложенной рельефным шрифтом и шрифтом Брайля. Установить статические тактильные устройства, в том числе тактильную разметку, в соответствии с ГОСТ Р 52875-2007.</p> <p>Текущий ремонт</p>

* указывается: ДП-В - доступно полностью всем; ДП-Н (К, О, С, Г, У) - доступно полностью избирательно (указать категорию инвалидов); ДП-В - доступно частично всем; ДП-Н (К, О, С, Г, У) - доступно частично избирательно (указать категорию инвалидов); ДУ - доступно условно; ВНД - недоступно

**указывается один из вариантов: не нуждается; ремонт (текущий, капитальный); индивидуальный; индивидуальный; индивидуальный - организация альтернативной формы обслуживания

Комментарий к заключению: Оборудовать комплексно систему информации и сигнализации об опасности.

Результаты фотофиксации на объекте
МБУ ДО ДДТ по адресу: 347880, Ростовская область, г. Гуково, ул. Красная Горка, д.80

фото 1

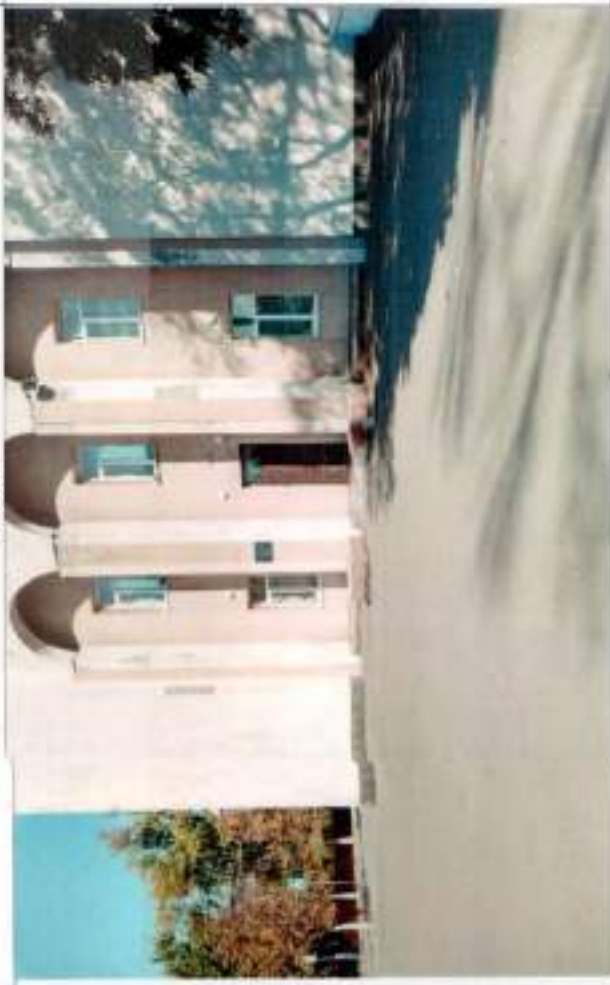


фото 2



фото 3



фото 4



Результаты фотофиксации на объекте
МБУ ДО ДДТ по адресу: 347880, Ростовская область, г. Гуково, ул. Красная Горка, д.80

Фото 5



Фото 7



Фото 6



Фото 8



Результаты фотофиксации на объекте

МБУ ДО ДДТ по адресу: 347880, Ростовская область, г. Гуково, ул. Красная Горка, д.80

Фото 9



Фото 10



Фото 11



Фото 12



Результаты фотофиксации на объекте
МБУ ДО ДДТ по адресу: 347880, Ростовская область, г. Гуково, ул. Красная Горка, д.80

Фото 13



Фото 14



Фото 15



Фото 16



Результаты фотофиксации на объекте
МБУ ДО ДЦД по адресу: 347880, Ростовская область, г. Гуково, ул. Красная Горка, д.80

Фото 17



Фото 19



Фото 18



Фото 20



Результаты фотофиксации на объекте
МБУ ДО ДТГ по адресу: 347880, Ростовская область, г. Гуково, ул. Красная Горка, д.80

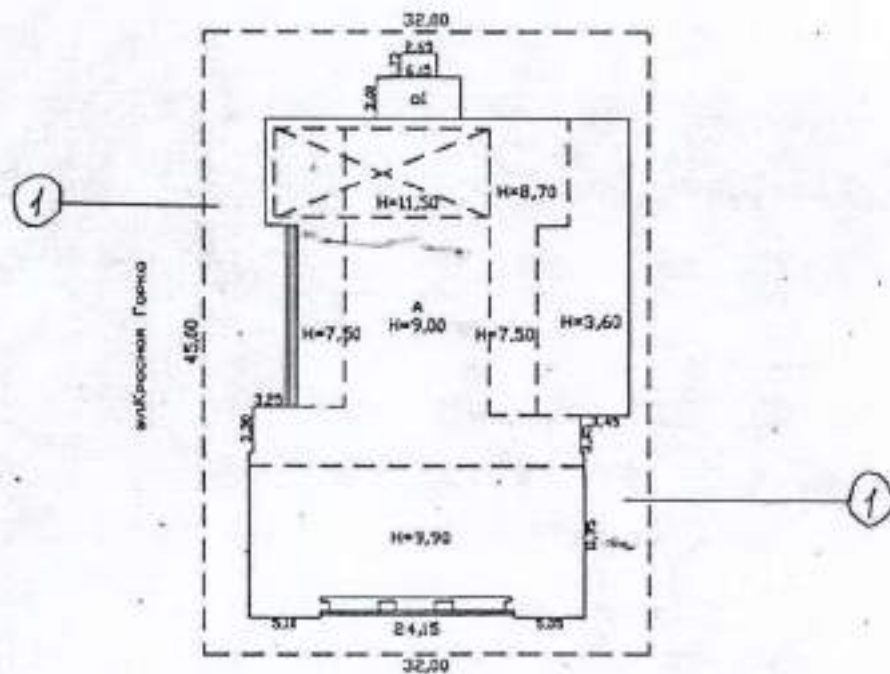
Фото 21



Фото 22

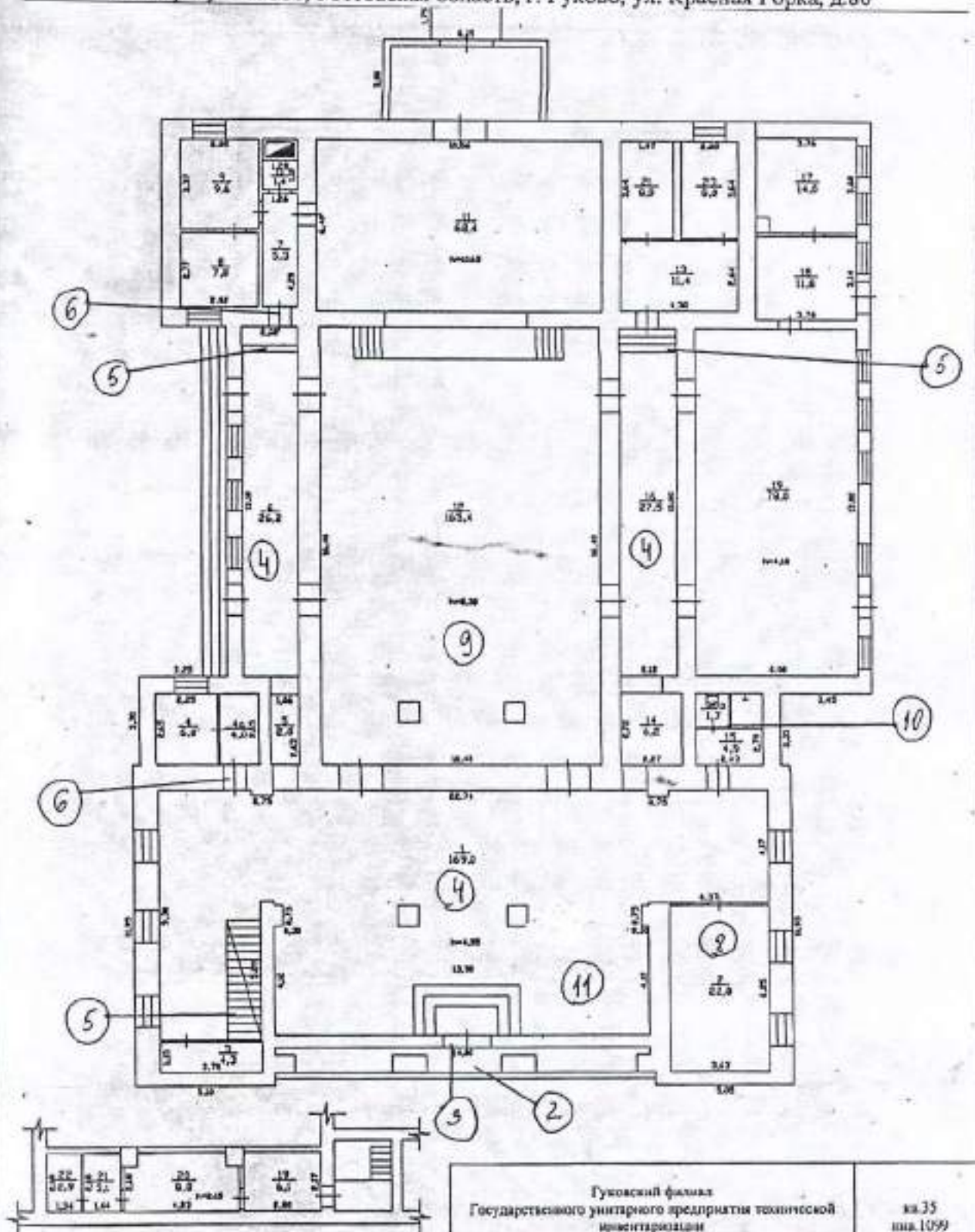


Ситуационный план
МБУ ДО ДДТ
по адресу: 347880, Ростовская область, г. Гуково, ул. Красная Горка, д.80



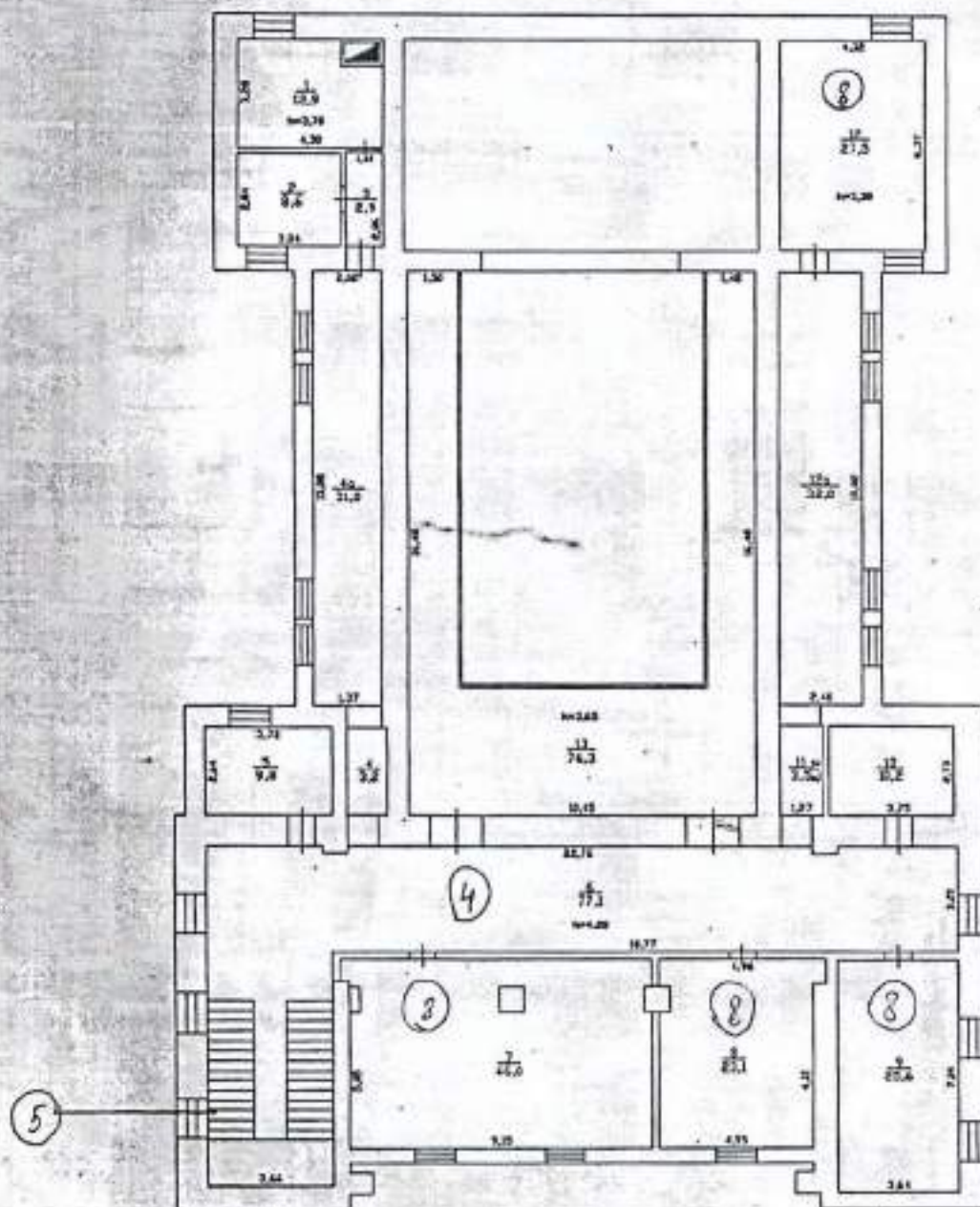
Гуковский филиал Государственного унитарного предприятия технической инвентаризации Ростовской области		кв.35 з/а.1099
План земельного участка г.Гуково, ул.Красная Горка, 80		Масштаб 1:500
Дата	Исполнитель	Фамилия И.О.
01.09.2017	Исполнитель	Лозобко Е.С.
	Директор	Морозова И.В.
		Подпись
		<i>[Signature]</i>
		<i>[Signature]</i>

План 1 этажа
МБУ ДО ДДТ
по адресу: 347880, Ростовская область, г. Гуково, ул. Красная Горка, д.80



Гуковский филиал Государственного унитарного предприятия технической инвентаризации Ростовской области		ка.35 инв.1099
Позтажний план строения 1 этаж г.Гуково, ул.Красная Горка, 80		Масштаб 1:100
Дата	Фамилия И.О.	Подпись
01.09.2017	Исполнитель Лозобко Е.С.	
	Директор Морозова И.В.	

План 2 этажа
МБУ ДО ДДТ
по адресу: 347880, Ростовская область, г. Гуково, ул. Красная Горка, д.80



Гуковский филиал Государственного унитарного предприятия технической инвентаризации Ростовской области		кв.35 пом.1059
Постажный план строения 2 этаж г. Гуково, ул. Красная Горка, 80		Масштаб 1:100
Дата	Исполнитель	Фамилия И.О.
01.09.2017	Исполнитель	Лозебко Е.С.
	Директор	Морозова Н.В.
		<i>(Signature)</i>